



The Global Language of Business

Стандарты GS1

Рекомендации по штриховому кодированию периодической печатной продукции

Редакция 3.0 май 2022 г.



Содержание документа

Пункт документа	Текущее значение
Название документа	Рекомендации по штриховому кодированию периодической печатной продукции
Дата составления документа	2003 г.
Версия документа	3.0
Статус документа	Утвержден
Краткое описание содержания документа	Рекомендации по штриховому кодированию периодической печатной продукции

Журнал изменений

Версия	Дата изменений	Кем изменено	Краткое изложение внесенных изменений
2.0	2010 г.	ГС1 РУС	Внесены актуальные изменения по процедурным вопросам
3.0	май 2022 г.	ГС1 РУС	Внесены актуальные изменения в дизайн и иллюстрации

Заявление об ограничении ответственности

GS1®, согласно политике организации по правам интеллектуальной собственности, стремится избегать неопределенности в случаях претензий относительно интеллектуальной собственности, требуя от участников Рабочей группы, разработавшей настоящий **Стандарт GS1: Правила присвоения номеров GLN**, предоставлять организациям GS1 лицензии на условиях «роялти фри» или лицензии РИИД (разумное и недискриминационное лицензирование) на необходимые патентные притязания согласно определению таких притязаний, данному в Политике по правам интеллектуальной собственности GS1. Кроме того, следует обратить внимание на возможность того, что реализация одного или нескольких пунктов настоящей Спецификации может быть предметом патента или других прав на интеллектуальную собственность, которые не включают в себя необходимые патентные притязания. В любом таком случае патентное или другое право интеллектуальной собственности не влечет за собой возникновения обязательств GS1 по лицензированию. Кроме того, соглашение о предоставлении лицензий, предусмотренное в рамках политики GS1 по ИС, не включает права ИС и какие-либо претензии третьих лиц, не являвшихся участниками Рабочей группы.

В связи с этим, GS1 рекомендует, чтобы любая организация при разработке реализации продукта в соответствии с настоящей Спецификацией определила наличие каких-либо патентов, охватывающих конкретную реализацию, разрабатываемую данной организацией в соответствии с настоящей Спецификацией, а также определила необходимость лицензии на использование любых патентных прав, определенных настоящим документом, любых патентных прав третьих сторон и любых других прав интеллектуальной собственности. Такое определение необходимости лицензирования должно проводиться с учетом особенностей конкретной системы, созданной данной организацией, и обращением за консультацией к патентному поверенному.

НАСТОЯЩИЙ ДОКУМЕНТ ПРЕДОСТАВЛЯЕТСЯ НА УСЛОВИЯХ «КАК ЕСТЬ» БЕЗ КАКИХ-ЛИБО ГАРАНТИЙ, В ТОМ ЧИСЛЕ ГАРАНТИЙ ТОВАРНОГО КАЧЕСТВА, ОТСУТСТВИЯ НАРУШЕНИЯ ЧЬИХ-ЛИБО ПРАВ, СООТВЕТСТВИЯ НАЗНАЧЕНИЮ ИЛИ ЛЮБЫХ ГАРАНТИЙ, ВЫТЕКАЮЩИХ ИЗ НАСТОЯЩЕЙ СПЕЦИФИКАЦИИ. GS1 снимает с себя всю ответственность за какой-либо ущерб, возникающий в результате применения или неправомерного применения настоящего Стандарта, будь то прямые, косвенные, последующие или компенсаторные убытки, включая ответственность за нарушение любых прав интеллектуальной собственности, связанных с использованием информации на основании настоящего документа.

GS1 оставляет за собой право внесения изменений в настоящий документ в любое время без предварительного уведомления. GS1 не дает никаких гарантий на использование настоящего документа и не несет ответственности за возможные ошибки, которые могут содержаться в документе, а также не берет на себя обязательства по обновлению информации, содержащейся в настоящем документе.

GS1 и логотип GS1 являются зарегистрированными торговыми марками GS1 AISBL.

Содержание

1	Основные понятия.....	4
2	Введение	4
3	Что такое штриховой код EAN-13	4
4	Для чего нужен на товаре штриховой код EAN	5
5	Особенность идентификации периодических печатных изданий.....	5
6	Зачем нужна унификация (стандартизация) индивидуальных кодов	6
7	Структура номера GTIN-13 с 5-ти символьным добавлением (ADD-ON)	7
8	Порядок оформления и получения идентификационного номера	7
8.1	1-я составляющая-13-значный идентификационный номер GTIN-13.....	7
8.1.1	Порядок вступления в Ассоциацию GS1 РУС	8
8.1.2	Порядок получения штриховых кодов для своей продукции.....	9
8.1.3	Особенности идентификации изданий с периодичностью выхода менее одной календарной..... недели (ежедневных изданий)	10
	Структура идентификационных номеров для изданий с периодичностью выпуска..... от 1-й недели и более	11
	Структура идентификационных номеров для изданий с периодичностью выпуска менее одной	
	календарной недели (ежедневных изданий)	12
8.2	2-я составляющая - добавочный 5-символьный идентификационный номер (ADD-ON)	12
9	Особенность идентификации специальных выпусков изданий.....	14
10	Нанесение штрихового кода.....	15
10.1	Номинальные размеры	15
10.1.1	Номинальные размеры символа штрихового кода EAN-13	15
10.1.2	Номинальные размеры символа штрихового кода EAN/UPC –5.....	16
11	Размещение символа штрихового кода	16
12	Особенности нанесения штриховых кодов на изданиях с вложениями... 17	17
13	Какого цвета может быть штриховой код.....	18
14	Как заказать печать штрихового кода	19

1 Основные понятия

В соответствии со статьей №2 Закона «О средствах массовой информации» (ред. 2003 г.):

- под средством массовой информации понимается периодическое печатное издание, радио-, теле-, видеопрограмма, кинохроникальная программа, иная форма периодического распространения массовой информации;
- под редакцией средства массовой информации понимается организация, учреждение, предприятие либо гражданин, объединение граждан, осуществляющие производство и выпуск средства массовой информации;
- под периодическим печатным изданием понимается газета, журнал, альманах, бюллетень, иное издание, имеющее постоянное название, текущий номер и выходящее в свет не реже одного раза в год.

2 Введение

Настоящие рекомендации разработаны для редакций, выпускающих периодические печатные издания в целях унификации стандартов штрихового кода — уникального идентификационного признака, наносимого на каждое издание, имеющее фиксированный набор потребительских свойств.

Необходимость в этом вызвана активным внедрением в издательский и распространительский бизнес технологий, основанных на учете движения товаров при помощи их уникальных идентификационных номеров и их отображения в виде штриховых кодов.

В данных рекомендациях не ведется речь о том, необходим ли учет движения товара при помощи штриховых кодов или нет, т.к., по мнению разработчиков, необходимость в данном виде учета сегодня является абсолютно очевидной для всех участников рынка прессы.

Настоящие рекомендации подготовлены специалистами Группы компаний «Логос» совместно с Ассоциацией автоматической идентификации ЮНИСКАН/ГС1 РУС (сокращенное название ГС1 РУС) при поддержке Ассоциации распространителей печатной продукции. В них максимально подробно описана методика присвоения, оформления и нанесения штрихового кода для периодических печатных изданий.

3 Что такое штриховой код EAN-13



Штриховой код EAN-13 представляет собой графическое изображение уникального международного номера (Глобальный номер предмета торговли) в виде, пригодном для автоматического считывания. Значение номера GTIN-13 продублировано арабскими цифрами в нижней части штрихового кода (13 знаков).

Номер товара GTIN-13 уникален в международном масштабе. На разных товарах проставлены разные значения штриховых кодов. За правильностью их нанесения следит Международная Ассоциация товарной нумерации GS1, а через нее Национальные организации GS1 в более чем 100 странах мира. Национальные организации-члены GS1 присваивают предприятиям-членам уникальные регистрационные номера.

Уникальный номер товара GTIN-13 состоит из 13 знаков: первые 9 цифр несут информацию о номере (глобальном префиксе) предприятия, следующие 3 цифры идентифицируют конкретный товар (ссылочный номер предмета торговли), производимый данным предприятием, последняя

13-я цифра – контрольное число, которое вычисляется по специальному алгоритму из предыдущих 12-ти.

Подробнее структура номера штрихового кода EAN-13 описана ниже.

4 Для чего нужен на товаре штриховой код EAN

Номер GTIN-13 изображается на упаковке товара, в данном случае на обложке издания, в виде штрихового кода EAN-13. Эти полоски (штрихи) и пробелы очень хорошо понятны специальным сканерам. При считывании штрихового кода сканер из комбинации штрихов восстанавливает закодированный номер GTIN-13 и передает его в компьютер или контрольно-кассовую машину.

В первую очередь штриховой код необходим для торговли и логистики. Если на предприятии внедрена автоматизированная система, к которой подключены компьютерные терминалы со считывателями штрихового кода (так называемые POS-терминалы, от английского Point of Sale - «Пункты продажи»), то наличие штрихового кода на всех видах продукции позволяет сократить время обслуживания клиентов, время оформления логистических операций, автоматизировать учет и т.д. Оператору достаточно считать сканером номер GTIN-13 с упаковки/обложки, чтобы в информационной системе зафиксировалось точное наименование продукции, ее параметры, время осуществление операции и т.д.

Кроме того, при подключении всех терминалов к единому контролируемому устройству в любой момент времени можно оценить реальный объем продаж того или иного издания, уровень спроса на те или иные издания, оценить состояние товарных остатков и т.д.

Простое правило: штриховой код на товаре является эквивалентом конкретного товара. Если два товара имеют различные потребительские свойства, то они должны иметь различные штриховые коды (номера GTIN-13).

5 Особенность идентификации периодических печатных изданий

Название издания

В соответствии со статьей 2 закона «О средствах массовой информации» (от 27.12.1991 г.) периодические печатные издания являются средствами массовой информации. В соответствии со статьей 8 того же закона каждое средство массовой информации должно быть зарегистрировано. При регистрации средства массовой информации выдается Свидетельство о регистрации средства массовой информации установленной формы. Название издания указано в свидетельстве о регистрации средства массовой информации.

Номер выпуска

Номер выпуска – это признак, несущий информацию о периодичности (последовательности) выпуска конкретного издания.

Номер выпуска может иметь следующие форматы:

- абсолютное число (1, 2, 3 и т.д.);
- любой формат даты (число/месяц/год, неделя/год, месяц/год, квартал/год, сезон/год, год);

- комбинированный вариант (абсолютное число/год).

Обязательные условия

- Каждое периодическое издание в определенный момент времени может иметь только один текущий номер;
- Каждый следующий выпуск издания должен иметь такой же формат номера, как и текущий. За исключением случаев, когда изменяется периодичность выпусков данного издания.

Особенностью периодических печатных изданий является то, что в отличие от других товаров, помимо непосредственно названия издания, они имеют еще и номер выпуска. Разные выпуски издания имеют различные потребительские свойства (содержание, внешний вид, количество полос, вес, цена, ремиссионные показатели и т.д.), поэтому практически при любом виде учета периодических изданий возникает необходимость в идентификации не только названия издания, но и номера выпуска.

Для решения данной задачи созданы единые стандарты штрихового кода, которые включают в себя штриховой код EAN-13, а также добавочный 5-значный символ штрихового кода EAN/UPC-5 (add-on). Символ штрихового кода добавочного кода EAN/UPC-5 должен применяться совместно с символом штрихового кода EAN-13. Он никогда не сканируется отдельно, и данные от обоих символов штрихового кода обрабатываются вместе.

Номер штрихового кода, закодированный в символе добавочного кода EAN/UPC-5 (add-on), несет в себе информацию о номере выпуска и позволяет, при необходимости, однозначно его идентифицировать. Тем самым достигается основная цель — наличие у каждого товара с фиксированным набором потребительских свойств уникального идентификационного признака.

6 Зачем нужна унификация (стандартизация) индивидуальных кодов

Как отмечалось выше, одной из основных целей создания настоящих рекомендаций является унификация параметров штрихового кода, наносимого на периодическую печатную продукцию.

Наличие на издании штрихового кода совсем не означает, что выполнены все условия и учет данного издания можно вести на его основе, так как:

- идентификационный номер, заложенный в штриховом коде на данном издании, может быть не уникальным (например, несколько номеров одного наименования имеют одинаковый штриховой код, или существует другое наименование издания с таким же штриховым кодом);
- штриховой код нанесен таким образом, что не может быть считан сканером.

Таким образом, правило «На каждое издание должен быть нанесен штриховой код» превращается в правило «На каждое издание «правильным образом» должен быть нанесен «правильный» штриховой код».

Для выполнения данного правила необходимо, чтобы все издатели при присвоении изданиям идентификационных номеров пользовались единой методологией, а также при нанесении самого штрихового кода на издание обеспечивалось соблюдение единых технических требований к данной процедуре, которая подробнее будет описана ниже.

7 Структура номера GTIN-13 в виде символа штрихового кода EAN-13 с 5-ти значным символом ADD-ON



8 Порядок оформления и получения идентификационного номера

Для начала следует разделить две составляющие идентификационного номера периодического издания, т.к. порядок присвоения идентификационных номеров для этих составляющих различен.

1-ая составляющая — 13-значный идентификационный номер GTIN-13 служит для идентификации предприятия и названия издания и присваивается единожды Национальной организацией GS1. Как отмечалось выше, для России это Ассоциация автоматической идентификации ЮНИСКАН/ГС1 РУС.

2-ая составляющая — добавочный 5-значный идентификационный номер EAN/UCC-5 (Add-on) служит для идентификации номера выпуска и присваивается непосредственно редакцией с использованием описанных ниже принципов по мере выхода в свет очередных выпусков.

8.1. 13-значный идентификационный номер GTIN-13

Для того, чтобы обеспечить уникальность 1-ой составляющей (GTIN-13), т.е. обеспечить наличие уникального идентификационного номера названия издания, необходимо вступить в Ассоциацию автоматической идентификации ЮНИСКАН/ГС1 РУС. Ассоциация ГС1 РУС — добровольная некоммерческая организация, существующая исключительно на членские взносы ее участников. Присвоение номеров GTIN-13 для членов Ассоциации осуществляется БЕСПЛАТНО вне зависимости от величины перечня кодируемой продукции.

8.1.1. Порядок вступления в Ассоциацию автоматической идентификации Юнискан/ГС1РУС

Для вступления в Ассоциацию автоматической идентификации ЮНИСКАН/ГС1 РУС необходимо:

1. Заполнить [электронное заявление](#) на вступление (в электронном виде).
2. После заполнения подписать заявление, используя УКЭП через одну из систем электронного документооборота:
 - Тензор СБИС
 - Контур ДИАДОК
 - Такском-файлер
 - Сфера-курьер

Подписанное заявление поступит на обработку в ГС1 РУС. Вам будет выслан счет на оплату вступительного взноса*.

3. Оплатить вступительный взнос на основании полученного счета.

Если вы будете использовать бумажное Заявление, то после заполнения электронной формы вам будет отправлен файл в формате pdf. Его следует распечатать, подписать у руководителя предприятия, поставить печать (при наличии) и отправить в Ассоциацию любым удобным способом.

Если вы подписали Заявление электронной подписью, то процедура приема будет завершена, когда на расчетный счет Ассоциации поступит вступительный взнос.

Если вы направляете нам бумажное Заявление, то процедура приема будет завершена при условии, что Ассоциация получила оригинал Заявления с подписью и печатью (при наличии), и на расчетный счет Ассоциации поступил вступительный взнос. При этом на электронный адрес лица, указанного в заявлении в качестве ответственного по работе с ГС1 РУС, будет направлено письмо с информацией о регистрации. В нем будут указаны регистрационные данные и сведения, необходимые для работы с информационными ресурсами ГС1 РУС.

- ✔ **Датой приема в члены Ассоциации** считается дата поступления вступительного взноса от кандидата на расчетный счет Ассоциации.
- ✔ **Срок обработки вашего Заявления** может составить до 4-х дней после его получения в нашей системе.

По истечении 1 года для подтверждения членства в Ассоциации необходимо внести ежегодный взнос.

Обратите внимание на текст, который необходимо указать в качестве назначения платежа. В случае неверного текста, взнос не будет принят, и деньги будут вам возвращены.

- ✔ **Обратите внимание**, что вступительный взнос не облагается НДС в соответствии с п.п.3, п.3, ст.39, НК РФ.

Напоминание о завершении оплаченного срока членства и необходимости оплаты ежегодного взноса будет выслано за два месяца до наступления даты на электронный адрес ответственного по работе с ГС1 РУС.

Подробную информацию вы можете получить на нашем сайте: <https://www.gs1ru.org/jointhegs1ru/>

* Время ожидания подписанного заявления, считая с даты подтверждения заявки, составляет 1 месяц.
Время ожидания платежа, считая с даты выставления счета, составляет 1 месяц.

8.1.2. Порядок получения номеров штриховых кодов для своей продукции.

На упаковку вашей продукции наносится штриховой код EAN-13. Он представляет в графическом виде (штрихи и пробелы) 13 цифр идентификационного номера товара GTIN-13. В общем случае, первые 9 цифр этого кода – регистрационный номер предприятия в Системе GS1. Это – префикс предприятия в Системе GS1.

После получения префикса компания готова начать присвоение идентификационных номеров для предметов торговли (товаров или услуг), для самой себя (как юридического лица), местоположений, логистических единиц, индивидуальных активов компании, возвратных единиц (паллет, бочек, коробок).

Национальная организация GS1 РУС обеспечит вас необходимой информацией о том, какое количество цифр вы можете включать в коды, исходя из количества цифр префикса предприятия GS1. Получив информацию о структуре и порядке формирования номеров, вы сможете правильно использовать префикс предприятия GS1 в комбинации с номером, который вы присваиваете продукции. Информацию о структуре идентификационного номера и информационных сервисах GS1 РУС можно найти в сопроводительном письме к Свидетельству о членстве в Ассоциации.

Подробную информацию вы можете получить на нашем сайте: <https://www.gs1ru.org/barcoding/>

Для кодирования номеров продукции GS1 РУС предлагает воспользоваться информационными сервисами: GTINApp и портал Каталог GS46.

Руководства пользователя находятся на: <https://www.gs1ru.org/documents/>

8.1.3. Особенности идентификации изданий с периодичностью выхода менее одной календарной недели (ежедневных изданий)

Особенностью кодировки ежедневных изданий является необходимость идентификации по дням недели в рамках номера GTIN-13. В связи с этим изменяется структура идентификационного номера GTIN-13.

Отличия:

GTIN-13	GTIN-13 для изданий с периодичностью выпусков от одной календарной недели и более	GTIN-13 для изданий с периодичностью выпусков менее одной календарной недели
1	Префикс GS1 РУС	
2		
3		
4	Регистрационный номер предприятия (Редакции)	
5		
6		
7		
8		
9		
10	№ названия издания внутри предприятия (001-999)	№ названия издания внутри предприятия (01-99)
11		Номер дня недели, в который выходит издание (1-7)
12		
13	Контрольный разряд	

Суть изменения структуры номера GTIN-13 для данных изданий заключается в следующем:

1. Под порядковый номер издания внутри предприятия вместо 3-х цифр отводятся 2 цифры (10-я и 11-я), т.е. интервал от 01 до 99;
2. 12-я цифра всегда обозначает день выхода издания в рамках календарной недели, т.е. интервал от 1 до 7:
 - понедельник - «1»
 - вторник - «2»
 - среда - «3»
 - четверг - «4»
 - пятница - «5»
 - суббота - «6»
 - воскресенье - «7»

Таким образом, каждое издание с периодичностью выхода менее одной недели должно иметь столько различных идентификационных номеров EAN/UCC-13, сколько раз в течение одной календарной недели издание выходит в свет.

Название издания	GTIN-13												
	1	2	3	4	5	6	7	8	9	10	11	12	13
<i>Вестник района (Понедельник)</i>	x1	x2	x3	x4	x5	x6	x7	x8	x9	x10	x11	1	С
<i>Вестник района (Вторник)</i>	x1	x2	x3	x4	x5	x6	x7	x8	x9	x10	x11	2	С
<i>Вестник района (Среда)</i>	x1	x2	x3	x4	x5	x6	x7	x8	x9	x10	x11	3	С
<i>Вестник района (Четверг)</i>	x1	x2	x3	x4	x5	x6	x7	x8	x9	x10	x11	4	С
<i>Вестник района (Пятница)</i>	x1	x2	x3	x4	x5	x6	x7	x8	x9	x10	x11	5	С
<i>Вестник района (Суббота)</i>	x1	x2	x3	x4	x5	x6	x7	x8	x9	x10	x11	6	С

Вывод. В рамках рассматриваемой в настоящем документе методологии, одно издание с периодичностью выхода менее одной календарной недели рассматривается как несколько изданий с периодичностью выхода равной одной календарной неделе, имеющих различные индивидуальные номера GTIN-13

Название издания	Периодичность	Название издания	Периодичность
Вестник района	6 раз в неделю: пн,вт,ср,чт,пт,сб	Вестник района (Понедельник)	1 неделя
		Вестник района (Вторник)	1 неделя
		Вестник района (Среда)	1 неделя
		Вестник района (Четверг)	1 неделя
		Вестник района (Пятница)	1 неделя
		Вестник района (Суббота)	1 неделя

Для получения идентификационных номеров для продукции с периодичностью выхода менее одной недели, при подаче в ГС1РУС перечня продукции, подлежащей штриховому кодированию (см. п.7.1.1), в графе «Календарные дни выхода» необходимо указать дни недели, в которые планируется выход данных изданий (Приложение №1).

Итогом действий по п. 8.1.1-8.1.4 будет присвоение конкретному наименованию издания 1-й составляющей (GTIN-13) уникального идентификационного номера.

Структура идентификационных номеров для изданий с периодичностью выпуска от одной календарной недели и более:



Структура идентификационных номеров для изданий с периодичностью выпуска менее одной календарной недели (ежедневных изданий):



8.2. 2-я составляющая - добавочный 5-символьный идентификационный номер EAN/UCC-5 (Add-on)

Идентификация каждого номера выпуска конкретного наименования издания входит в компетенцию редакции, выпускающей данное издание.

Как отмечалось выше, для идентификации номера выпуска служит добавочный 5-символьный идентификационный номер EAN/UCC-5 (Add-on).

Использование в качестве Add-on формата EAN/UPC-5 позволяет обеспечить уникальность идентификационного номера для каждого выпуска издания в течение 100 лет.

За обеспечением уникальности Add-on обязана следить непосредственно редакция, выпускающая конкретное издание.

Обязательное условие: каждый последующий номер выпуска конкретного наименования издания должен иметь идентификационный номер EAN/UCC-5 (Add-on) отличный от предыдущего.

Для унификации механизма присвоения Add-on всеми Редакциями для любых периодических печатных изданий предлагается следующая методика:

Таблица №1

		Издавания с периодичностью выпуска:				
		менее одной календарной недели (ежедневные издания)	одна календарная неделя	более одной календарной недели, но менее одного календарного месяца	один календарный месяц	один раз в полтора/два календарных месяца, ежеквартальные издания
GTIN-13 присваивается GS1 РУС (см. выше)	1					
	2	префикс GS1 РУС	префикс GS1 РУС	префикс GS1 РУС	префикс GS1 РУС	префикс GS1 РУС
	3					
	4	Регистрационный номер предприятия (Редакции)	Регистрационный номер предприятия (Редакции)	Регистрационный номер предприятия (Редакции)	Регистрационный номер предприятия (Редакции)	Регистрационный номер предприятия (Редакции)
	5					
	6					
	7					
	8					
	9					
	10	№ издания (01-99)	№ издания (001-999)	№ издания (001-999)	№ издания (001-999)	№ издания (001-999)
	11	№ издания (01-99)	№ издания (001-999)	№ издания (001-999)	№ издания (001-999)	№ издания (001-999)
	12	№ дня недели (1-7)				
	13	Контрольный разряд	Контрольный разряд	Контрольный разряд	Контрольный разряд	Контрольный разряд
Add-on	1	Две последние цифры года (00-99)	Две последние цифры года (00-99)	Две последние цифры года (00-99)	Две последние цифры года (00-99)	Две последние цифры года (00-99)
	2	Две последние цифры года (00-99)	Две последние цифры года (00-99)	Две последние цифры года (00-99)	Две последние цифры года (00-99)	Две последние цифры года (00-99)
	3	Цифра «1»	Цифра «0»	Цифра «0»	Цифра «0»	Цифра «0»
	4	Цифра «0»	Цифра «0»	Цифра «0»	Цифра «0»	Цифра «0»
	5	Номер недели (01-53)	Номер недели (01-53)	Номер первой недели охваченного периода (01-53)	Номер месяца (01-12)	Номер первого месяца охваченного периода (01-12)

Таблица №1 (продолжение)

		Издавания с периодичностью выпуска:			
		один раз в сезон (зима, весна, лето, осень)	два или три раза в год	один раз в год	особая периодичность или иные соображения Редакции (кроме ежедневных изданий)
GTIN-13 присваивается GS1 РУС (см. выше)	1				
	2	префикс GS1 РУС	префикс GS1 РУС	префикс GS1 РУС	префикс GS1 РУС
	3				
	4	Регистрационный номер предприятия (Редакции)	Регистрационный номер предприятия (Редакции)	Регистрационный номер предприятия (Редакции)	Регистрационный номер предприятия (Редакции)
	5				
	6				
	7				
	8				
	9				
	10	№ издания (01-999)	№ издания (001-999)	№ издания (001-999)	№ издания (001-999)
	11	№ издания (01-999)	№ издания (001-999)	№ издания (001-999)	№ издания (001-999)
	12				
	13	Контрольный разряд	Контрольный разряд	Контрольный разряд	Контрольный разряд
Add-on	1	Две последние цифры года (00-99)	Две последние цифры года (00-99)	Две последние цифры года (00-99)	Две последние цифры года (00-99)
	2	Две последние цифры года (00-99)	Две последние цифры года (00-99)	Две последние цифры года (00-99)	Две последние цифры года (00-99)
	3	Цифра «0»	Цифра «0»	Цифра «0»	Последовательно нумеруются от 001 до 999
	4	Цифра «0»	Цифра «0»	Цифра «0»	
	5	1-лето, 2-осень, 3-зима, 4-весна	Номер первого охваченного сезона (1-4)	Цифра «5»	

- ✔ **Важно:** Для обеспечения выполнения данного пункта на качественном уровне в Редакции необходимо произвести следующие организационные мероприятия:
- Из числа сотрудников редакции выделить конкретного сотрудника, отвечающего за процесс идентификации. Закрепить данную функцию в должностных инструкциях данного сотрудника.
 - Методология идентификации выпускаемых редакцией периодических изданий должна быть закреплена внутренним нормативным документом.
 - «Система накопления знаний» в редакции должна быть организована таким образом, чтобы исключить утерю базы уже присвоенных идентификационных номеров при любых вероятных рисках (уход или увольнение ответственного сотрудника, программные сбои и т.д.).

9 Особенности идентификации специальных выпусков изданий

Специальный выпуск издания не является очередным номером данного издания, а является обособленным отдельным изданием.

Существует ряд причин, позволяющих сделать такой вывод:

- Специальный выпуск издания находится в продаже одновременно с текущим номером основного издания;
- Формат номера выпуска Специального выпуска не совпадает с форматом номера выпуска основного издания;
- Название Специального выпуска не совпадает с названием основного издания;
- Периодичность выхода Специальных выпусков не совпадает с периодичностью выхода основного издания.

Более того, в соответствии со статьей 2 Закона «О СМИ» продукция, имеющая постоянное название, текущий номер и выходящая в свет не реже одного раза в год, является обособленным периодическим изданием, которое на основании статьи 8 Закона «О СМИ» обязано иметь собственное, отличное от других СМИ, Свидетельство о регистрации.

Таким образом, при присвоении идентификационных номеров Специальным выпускам изданий данную продукцию необходимо рассматривать как отдельное издание, т.е. имеющее отличный от других идентификационный номер GTIN-13.

Пример:

Название издания	Номер выпуска	Периодичность	GTIN-13													Add-on				
			1	2	3	4	5	6	7	8	9	10	11	12	13	N1	N2	N3	N4	N5
<i>Все о моде</i>	<i>апр/2006</i>	<i>12 раз в год</i>					x1							Y1	C1	0	6	0	0	4
<i>Все о моде. Спец</i>	<i>2006</i>	<i>1 раз в год</i>					x1							Y2	C2	0	6	0	0	1
<i>Все о моде. Дети</i>	<i>-</i>	<i>реже 1 раза в год</i>					x1							Y3	C3	-	-	-	-	-

10 Нанесение штрихового кода

Итак, выполнив все описанные выше действия, конкретному изданию будет присвоен индивидуальный идентификационный номер **GTIN-13 + EAN/UCC-5**, который в итоге состоит из 18 цифр.

Следующим шагом идет нанесение данного идентификационного номера на издание в формате **EAN-13 + EAN•UPC –5**.

Этому и посвящен следующий раздел.

10.1. Номинальные размеры

10.1.1. Номинальные размеры символа штрихового кода EAN-13

- ширина символа – 37,29 мм;
- высота символа – 25,93 мм;
- высота штриха – 22,85 мм;
- левая свободная зона – 3,63 мм (или 11X);
- правая свободная зона – 2,31 мм (или 7X);
- штрихи, образующие левый и правый знаки-ограничители, а также центральный знак-ограничитель должны быть удлинены ВНИЗ на 1,65 мм (или 5X);
- высота цифр в символе номинального размера - 2,75 мм;
- минимальное расстояние от верхнего края цифр до нижнего края штрихов - 0,5X (0,165 мм).



Допускается как пропорциональное увеличение символа EAN-13 до 200% от номинальных размеров, так и уменьшение до 80%:

- Номинальный размер (со свободными зонами): 37,29 мм x 25,93 мм (100%)
- Минимальный размер (со свободными зонами): 29,83 мм x 20,74 мм (80%)
- Максимальный размер (со свободными зонами): 74,58 мм x 51,86 мм (200%)

Усечение штрихового кода по высоте недопустимо! Уменьшение высоты символа при сохранении его горизонтальных размеров (усечение) препятствует нормальной работе многоручевых сканеров, которые широко используются в супермаркетах*.

* Требования к символике EAN/UPC изложены в ГОСТ ИСО/МЭК 15420-2010.

10.1.2. Номинальные размеры символа штрихового кода EAN/UPC-5

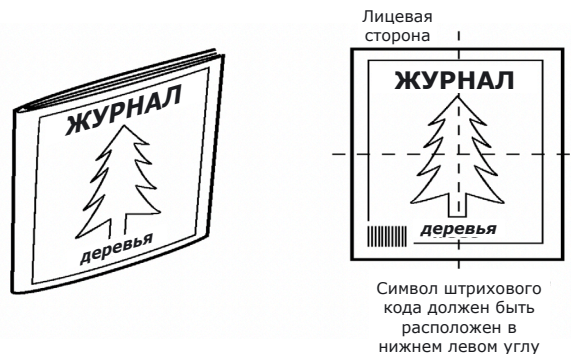
Символ штрихового кода добавочного кода EAN/UPC-5 должен применяться совместно с символом штрихового кода EAN-13. Он никогда не сканируется отдельно, и данные от обоих символов штрихового кода обрабатываются вместе.



11 Размещение символа штрихового кода

Журналы

В левой нижней четверти лицевой стороны, возле края с соблюдением соответствующей свободной зоны вокруг символа штрихового кода.

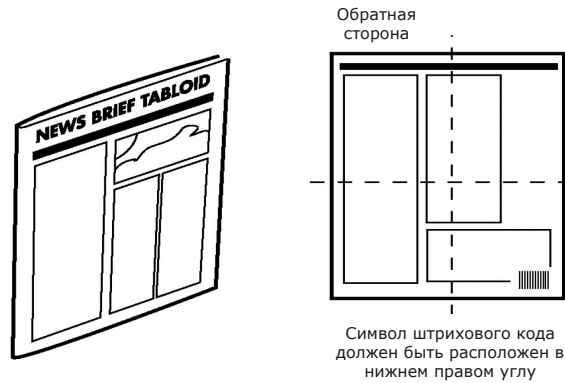


Газеты

Когда газеты выставляются на продажу так, как показано на приведенном ниже рисунке слева, символ должен размещаться в левой нижней четверти лицевой стороны, возле края с соблюдением соответствующей свободной зоны вокруг символа штрихового кода. Если используется дополнительный символ, он должен быть размещен справа от основного символа и параллельно ему.



Когда газеты выставляются на продажу так, как показано на приведенном ниже рисунке, символ должен размещаться в правой нижней четверти оборотной стороны, возле края с соблюдением соответствующей свободной зоны вокруг символа штрихового кода. Если используется дополнительный символ, он должен быть размещен справа от основного символа и параллельно ему.



Правило краев

Символ штрихового кода не должен располагаться ближе, чем на **8 мм (0,3 дюйма)** или дальше, чем на **102 мм (4 дюйма)** от любого края обложки.

12 Особенности нанесения штриховых кодов на изданиях с вложениями

Идеальным вариантом с точки зрения идентификации издания является наличие штрихового кода на издании и отсутствие штрихового кода на вложении, при этом вложение должно быть размещено таким образом, чтобы обеспечить беспрепятственное сканирование штрихового кода, нанесенного на издание (А - верно, С - неверно).

Однако, очень часто в качестве вложения в издание используется какой-либо товар народного потребления (ТНП), уже имеющий собственный штриховой код, который идентифицирует именно данный товар (D). При этом на одном издании появляются два штриховых кода, один из которых идентифицирует издание, а второй вложение. Данная ситуация недопустима, т.к. в этом случае значительно увеличивается вероятность возникновения ошибки при сканировании штрихового кода и, соответственно, при идентификации данного издания.

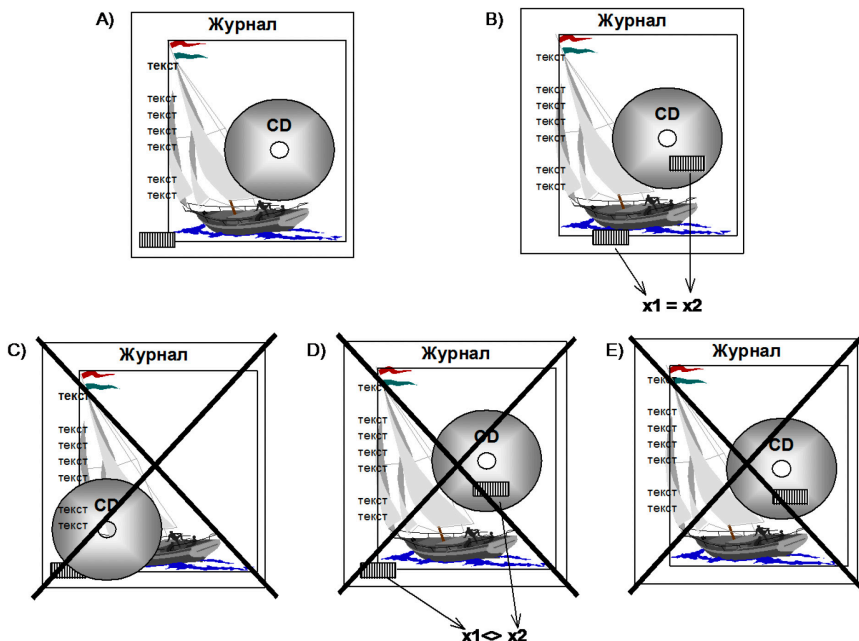
Таким образом, при использовании вложений необходимо соблюдать простое правило:

Штриховой код на вложении может размещаться только в том случае, если соответствующий ему идентификационный номер совпадает с идентификационным номером издания (B).

Для обеспечения данного правила возможны следующие действия:

1. При планировании использования в качестве вложения какого-либо ТНП оговаривать с поставщиком (производителем) данного ТНП возможность поставки ТНП без штрихового кода.
2. Штриховой код на ТНП, используемых в качестве вложений, может быть скрыт (к примеру, заклеен наклейкой «Вложение» или наклейкой со штриховым кодом издания-носителя данного вложения). Данную процедуру возможно осуществлять как силами редакции, так и силами поставщика (производителя) данного ТНП.

3. При размещении вложения располагать его под целофанированной упаковкой издания таким образом, чтобы штриховой код не мог быть считан сканером, т.е. просто перевернуть вкладываемый ТНП.



13 Какого цвета может быть штриховой код

При считывании штрихового кода сканер реагирует на чередование темных и светлых полей, поэтому контраст между штрихами и пробелами должен быть достаточным для его работы. **Поскольку лазерный луч сканера красного цвета, то «видит» он цвета так, как человек, носящий красные очки.**

В идеале, напечатанные штрихи символа штрихового кода должны быть совершенно черные, а поле, на котором они печатаются, - идеально белым. В этом случае обеспечивается наивысшая контрастность. Это условие не всегда можно соблюсти на практике, так как штриховые коды печатаются в цветовых вариантах, предусмотренных дизайном упаковки.

Если придерживаться основных правил, касающихся цвета, контраста и изображения, то можно создавать читаемые штриховые коды любых цветов и на любом типе упаковочного материала. Ниже приведены цветовые сочетания штриховых кодов, уверенно считываемые сканером.

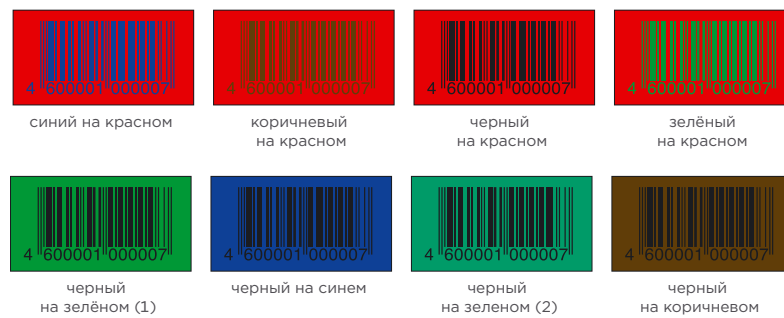
Цветовые сочетания, уверенно считываемые сканером

Синий на белом	Коричневый на белом	Черный на белом	Зеленый на белом
Синий на желтом	Коричневый на желтом	Черный на желтом	Зеленый на желтом
Синий на оранжевом	Коричневый на оранжевом	Черный на оранжевом	Зеленый на оранжевом

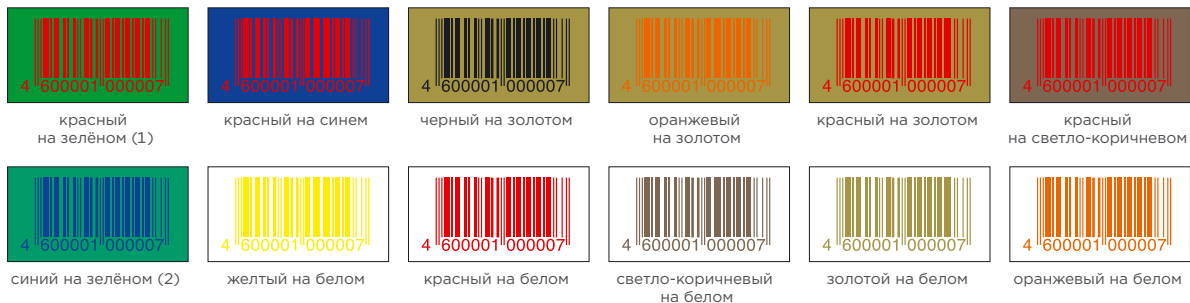
ЦВЕТОВЫЕ СОЧЕТАНИЯ, СЧИТЫВАЕМЫЕ СКАНЕРОМ



ЦВЕТОВЫЕ СОЧЕТАНИЯ, СЧИТЫВАЕМЫЕ СКАНЕРОМ ПРИ ОПРЕДЕЛЁННЫХ УСЛОВИЯХ



ЦВЕТОВЫЕ СОЧЕТАНИЯ, НЕ СЧИТЫВАЕМЫЕ СКАНЕРОМ



14 Как заказать печать штрихового кода

Штриховой код для издания лучше всего напечатать в той же типографии, в которой размещен заказ на печать данного издания. Для этого на макете обложки необходимо предусмотреть прямоугольное поле номинального размера, внутри которого размещается штриховой код EAN с номером товара.

Если Редакция работает с зарубежной типографией, то в заказе достаточно указать печать штрихового кода EAN-13 + EAN/UPC-5 и номер товара GTIN-13 + EAN/UCC-5, например, 4607009520018 + 03123.

Информация о GS1

Международная ассоциация GS1 – это независимая некоммерческая организация по созданию и внедрению глобальных стандартов для эффективного ведения бизнеса. Мы известны благодаря штриховому коду GS1, который является одним из основных компонентов современной мировой экономики. Стандарты GS1 повышают эффективность, безопасность и прослеживаемость в физических и цифровых цепях поставки в 25 отраслях экономики. Международная ассоциация GS1 - это 112 Национальных организаций, 1,5 миллиона компаний-участников и 6 миллиардов ежедневных транзакций, тем самым Стандарты GS1 образуют единый язык, который применяется в бизнес-процессах по всему миру.

С более подробной информацией можно ознакомиться на сайтах:

www.gs1.org и **www.gs1ru.org**.

GS1 Russia

ГС1 РУС
119415, Москва, а/я 4
Т +7 (495) 640 53 25
+7 (495) 989 26 88
E mail@gs1ru.org

www.gs1ru.org

